



DOS-I-IV.7244.95.2025.KZ

Wrocław, 23 stycznia 2026 roku

**DECYZJA NR O 301/2026**

Na podstawie:

- art. 104 ustawy z dnia 14 czerwca 1960 r. *Kodeks postępowania administracyjnego* (Dz. U. z 2025 r. poz. 1691),
- art. 41 ust. 1, ust. 2 i ust. 3 pkt 1 lit. b oraz art. 43 ust. 2 pkt 1 – 3, 4, 8 i 9 ustawy z dnia 14 grudnia 2012 r. *o odpadach* (Dz. U. z 2023 r. poz. 1587 z późn. zm.),

po rozpatrzeniu wniosku z 1 września 2025 roku, złożonego przez Firmę Wielobranżową „ARSYL” sp. z o.o., Brzeźnik 133, 59-700 Bolesławiec, w sprawie wydania decyzji udzielającej zezwolenia na przetwarzanie odpadów w procesie odzysku R5 (*Recykling lub odzysk innych materiałów nieorganicznych*), polegającym na wypełnianiu odpadami innymi niż niebezpieczne terenu niekorzystnie przekształconego – części wyrobiska poeksploatacyjnego kopalni kruszyw „Brzeźnik”, zlokalizowanego na terenie działek nr: 204/1, 259/31 i 259/34, obręb Brzeźnik, gmina Bolesławiec, powiat bolesławiecki, województwo dolnośląskie,

**orzekam**

- I. **Udzielić** Firmie Wielobranżowej „ARSYL” sp. z o.o., **zezwolenia na przetwarzanie odpadów** w procesie odzysku R5 (*Recykling lub odzysk innych materiałów nieorganicznych*), polegającym na wypełnianiu odpadami innymi niż niebezpieczne terenu niekorzystnie przekształconego – części wyrobiska poeksploatacyjnego kopalni kruszyw „Brzeźnik”, zlokalizowanego na terenie działek nr: 204/1, 259/31 i 259/34, obręb Brzeźnik, gmina Bolesławiec, powiat bolesławiecki, województwo dolnośląskie.

**I.1. Numer identyfikacji podatkowej (NIP) posiadacza odpadów.**

a) Numer identyfikacji podatkowej (NIP) posiadacza odpadów: 612 169 30 92.

**I.2. Rodzaje i masa odpadów przewidywanych do przetworzenia w okresie roku.****Tabela nr 1.** Rodzaje i masa odpadów dopuszczonych do przetworzenia w okresie roku w procesie R5.

Lp.	Kody odpadów	Rodzaje odpadów	Masa odpadów [Mg/rok]
1.	2.	3.	4.
1.	ex 17 01 01 <sup>1)</sup>	Beton	50 000
2.	ex 17 01 02 <sup>1)</sup>	Cegły	30 000
3.	ex 17 01 03 <sup>1)</sup>	Płytki i ceramika	20 000

Lp.	Kody odpadów	Rodzaje odpadów	Masa odpadów [Mg/rok]
1.	2.	3.	4.
4.	ex 17 01 07 <sup>1)</sup>	Mieszanki betonu, cegieł, płytek i ceramiki	150 000
5.	ex 17 05 04 <sup>2)</sup>	Gleba i kamienie	50 000
6.	ex 20 02 02 <sup>3)</sup>	Gleba i kamienie	30 000

**Uwagi do Tabeli nr 1:**

1. Cyfry w indeksie górnym oznaczają odpowiednio:

<sup>1)</sup> Wybrane odpady budowlane i rozbiórkowe: z niską zawartością innego rodzaju materiałów (jak metale, tworzywa sztuczne, ziemia, odpady organiczne, drewno, guma itp.):

- żadne odpady budowlane zanieczyszczone niebezpiecznymi substancjami nieorganicznymi lub organicznymi, np. ze względu na proces produkcyjny przy pracach budowlanych, skażenie gleby, składowanie i stosowanie pestycydów lub innych substancji niebezpiecznych itd., chyba że zostało w sposób jasny wykazane, że rozbiórka konstrukcja nie była znacznie zanieczyszczona,
- żadne odpady budowlane, poddane obróbce, pokryte lub malowane materiałami ze znaczną zawartością substancji niebezpiecznych.

<sup>2)</sup> Oprócz warstwy uprawnej, torfu; oprócz ziemi i kamieni z miejsc skażonych.

<sup>3)</sup> Wyłącznie odpady ogrodowe i parkowe; oprócz warstwy uprawnej, torfu.

2. Kody i rodzaje odpadów przyjęto zgodnie z rozporządzeniem Ministra Klimatu z dnia 2 stycznia 2020 r. w sprawie katalogu odpadów (Dz. U. poz. 10) oraz rozporządzeniem Ministra Gospodarki z dnia 16 lipca 2015 r. w sprawie dopuszczania odpadów do składowania na składowiskach (Dz. U. poz. 1277). Przedrostek ex – oznacza odpady wyodrębnione z rodzaju odpadów określonego w rozporządzeniu w sprawie katalogu odpadów.

3. Przyjęty symbol R5 jest zgodny z Załącznikiem Nr 1 do ustawy o odpadach.

4. Maksymalna łączna masa odpadów przeznaczonych do wypełniania terenu niekorzystnie przekształconego w okresie roku nie może przekroczyć 330 000 Mg, natomiast w całym okresie prowadzenia działalności uregulowanej decyzją nie może przekroczyć ok. 699 000 Mg. Masa odpadów wykorzystanych do przetworzenia w całym okresie prowadzenia działalności będzie uzależniona od gęstości tych odpadów. Wypełnianie terenu będzie prowadzone z wykorzystaniem odpadów wymienionych w Tabeli nr 1.

5. Warstwa powierzchniowa (od 1 m do 1,5 m poniżej rzędnych przyległych terenów nieprzekształconych) zostanie utworzona z wykorzystaniem odpadów o kodach ex 17 05 04 (*Gleba i kamienie*) oraz ex 20 02 02 (*Gleba i kamienie*), a także z użyciem mas ziemnych niebędących odpadami. Masa odpadów wykorzystanych do utworzenia warstwy glebotwórczej będzie uzależniona od gęstości tych odpadów.

6. Skład granulometryczny odpadów z podgrupy 17 01 będzie dostosowany do realizacji przedmiotowego przedsięwzięcia; odpady z podgrupy 17 01 nie będą kruszone w obrębie terenu niekorzystnie przekształconego.

7. Odpady przeznaczone do wypełniania terenu nie będą magazynowane.

8. W wyniku procesu przetwarzania nie będą powstawały odpady.

### I.3. Miejsce oraz dopuszczone metody przetwarzania odpadów.

**Odzysk odpadów w procesie R5** – odzysk odpadów w procesie R5 (*Recykling lub odzysk innych materiałów nieorganicznych*), będzie polegał na wypełnianiu odpadami obojętymi (wymienionymi w Tabeli nr 1) terenu niekorzystnie przekształconego – części wyrobiska poeksploatacyjnego kopalni kruszyw „Brzeźnik”, zlokalizowanego na terenie działek nr: 204/1, 259/31 i 259/34 obręb Brzeźnik, gmina Bolesławiec, powiat bolesławiecki, województwo dolnośląskie. Masa odpadów przeznaczonych do wypełniania terenu niekorzystnie przekształconego w okresie roku nie może przekroczyć 330 000 Mg. Całkowita pojemność terenu niekorzystnie przekształconego wskazana we wniosku wynosi

436 892 m<sup>3</sup>, co przy założeniu średniej gęstości odpadów na poziomie 1,6 Mg/m<sup>3</sup> odpowiada masie odpadów przeznaczonych do wypełniania terenu w całym okresie prowadzenia działalności wynoszącej ok. 699 000 Mg. Ostateczna masa odpadów wykorzystanych do wypełnienia terenu będzie jednak uzależniona od rzeczywistej gęstości tych odpadów.

Odpady przewidziane do wypełniania terenu niekorzystnie przekształconego będą dowożone samochodami samowyładowczymi, przystosowanymi do przewozu takich odpadów i rozładowywane bezpośrednio w obrębie wyrobiska. Firmy, które będą dostarczać odpady, będą posiadały odpowiednie zezwolenia na transport (wpis do BDO), a kierowcy pojazdów będą posiadali odpowiednie przeszkolenie zapewniające bezpieczny rozładunek odpadów. Pracownik będzie nadzorował rodzaje i ilości dowożonych odpadów oraz będzie przeszkolony w zakresie prawidłowej weryfikacji i klasyfikacji odpadów, zgodnie z informacjami zawartymi w karcie przekazania odpadów. W przypadku stwierdzenia, że przywiezione na teren wyrobiska odpady są niezgodne z informacjami zawartymi w karcie przekazania odpadów lub niezgodne z posiadaną decyzją, przedsiębiorca odmówi ich przyjęcia.

Zwałowanie odpadów odbywać się będzie jednym piętrem, poprzez usypywanie dostarczonych odpadów na spągu wyrobiska i formowanie z użyciem ciężkiego sprzętu pozostającego w dyspozycji przedsiębiorcy (ładowarka, spycharka, koparka). Odpady będą poddawane naturalnemu zagęszczeniu poprzez ruch maszyn przemieszczających te odpady. Zwałowanie powinno odbywać się jednym frontem, z zachowaniem jednego poziomu zwałowania, aż do momentu wypełnienia objętej wnioskiem części wyrobiska.

Warstwa powierzchniowa o grubości od 1 m do 1,5 m poniżej rzędnych przyległych terenów nieprzekształconych tworzona będzie z wykorzystaniem odpadów o kodach: ex 17 05 04 (*Gleba i kamienie*) oraz ex 20 02 02 (*Gleba i kamienie*), a także z użyciem mas ziemnych niebędących odpadami. Odpady przewidziane do odzysku na przedmiotowym terenie nie będą magazynowane. W wyniku prowadzonego procesu przetwarzania nie będą wytwarzane odpady.

Skład granulometryczny odpadów z podgrupy 17 01 będzie dostosowany do realizacji przedmiotowego przedsięwzięcia; odpady z podgrupy 17 01 nie będą kruszone w obrębie wyrobiska.

## **II. Warunki prowadzenia przetwarzania odpadów:**

1. Gospodarowanie odpadami polegające na odzysku odpadów poprzez wypełnianie części terenu niekorzystnie przekształconego należy prowadzić wyłącznie na terenie działek nr: 204/1, 259/31 i 259/34, obręb Brzeźnik, gmina Bolesławiec, powiat bolesławiecki, województwo dolnośląskie, do których posiadacz odpadów dysponuje tytułem prawnym, w sposób uniemożliwiający spowodowanie zagrożenia dla życia lub zdrowia ludzi i dla środowiska, zgodnie z warunkami określonymi w decyzji.
2. Maksymalna łączna ilość odpadów przeznaczonych do wypełniania określonej w decyzji części wyrobiska w okresie roku nie może przekroczyć 330 000 Mg, natomiast w całym okresie prowadzenia działalności nie może przekroczyć ok. 699 000 Mg. Ostateczna masa odpadów wykorzystanych do wypełniania wyrobiska będzie uzależniona od gęstości tych odpadów.

3. Powierzchniową warstwę o grubości od 1 m do 1,5 m poniżej rzędnych przyległych terenów nieprzekształconych należy formować w sposób zapewniający jej funkcję glebotwórczą, zgodnie z docelowym przeznaczeniem terenu. Warstwa powierzchniowa będzie wykonana z wykorzystaniem odpadów o kodach: ex 17 05 04 (*Gleba i kamienie*) oraz ex 20 02 02 (*Gleba i kamienie*), a także z użyciem mas ziemnych niebędących odpadami.
4. Przed rozpoczęciem procesu przetwarzania odpadów należy sprawdzić masę, skład granulometryczny oraz właściwości odpadów w celu prawidłowej realizacji procesu ich przetwarzania.
5. Przed rozpoczęciem procesu przetwarzania odpadów, należy każdorazowo sprawdzić, czy dostarczone odpady są zgodne z kartami przekazania odpadów oraz wykazem odpadów dopuszczonych do przetwarzania posiadaną decyzją; w razie stwierdzenia, że dostarczone odpady nie odpowiadają informacjom zawartym w kartach przekazania odpadów lub wykraczają poza zakres odpadów dopuszczonych do przetwarzania posiadaną decyzją, należy odmówić ich przyjęcia.
6. Należy zapewnić niezbędne środki techniczne i organizacyjne pozwalające na bieżące prowadzenie procesu odzysku w ramach rekultywacji terenu niekorzystnie przekształconego.
7. Przetwarzanie odpadów należy prowadzić w taki sposób, aby zapobiegać lub w jak największym możliwym stopniu ograniczać emisję zanieczyszczeń do środowiska (np. pylenie odpadów, potencjalną możliwość przenoszenia tych odpadów na tereny przyległe, itd.).
8. Urządzenia wykorzystywane do przetwarzania odpadów należy utrzymywać w odpowiednim stanie technicznym, zapewniającym ich prawidłowe funkcjonowanie.
9. Planowane przetwarzanie odpadów w wyrobisku należy prowadzić w sposób niepowodujący bezpośredniego zagrożenia szkodą w środowisku lub szkody w środowisku w rozumieniu przepisów ustawy z dnia 13 kwietnia 2007 r. *o zapobieganiu szkodom w środowisku i ich naprawie* (Dz. U. z 2020 r. poz. 2187). Należy mieć na uwadze zapisy art. 77 ust. 1 pkt 1 ustawy z dnia 20 lipca 2017 r. *Prawo wodne* (Dz. U. z 2025 r. poz. 960 z późn. zm.), zgodnie z którym, zakazuje się wprowadzania odpadów do wód, w tym śródlądowych wód stojących, które, zgodnie z art. 23 ust. 2 ww. ustawy stanowią również wody znajdujące się w zagłębieniach terenu powstałych w wyniku działalności człowieka, niebędące stawami.
10. Firma Wielobranżowa „ARSYL” sp. z o.o., Brzeźnik 133, 59-700 Bolesławiec, powinna posiadać aktualny wpis w BDO (Bazie danych o produktach i opakowaniach oraz o gospodarce odpadami), w zakresie wymaganym przepisami prawa.

### **III. Ustalić termin obowiązywania decyzji do 23 stycznia 2036 roku.**

#### **Uzasadnienie**

Firma Wielobranżowa „ARSYL” sp. z o.o., Brzeźnik 133, 59-700 Bolesławiec, wnioskiem z 1 września 2025 roku (data wpływu do organu – 3 września 2025 roku), wystąpiła do Marszałka Województwa Dolnośląskiego z wnioskiem w sprawie wydania decyzji udzielającej zezwolenia na przetwarzanie odpadów w procesie odzysku R5 (*Recykling lub odzysk innych materiałów*

*nieorganicznych*), polegającym na wypełnianiu odpadami innymi niż niebezpieczne terenu niekorzystnie przekształconego – części wyrobiska poeksploatacyjnego kopalni kruszyw „Brzeźnik”, zlokalizowanego na terenie działek nr: 204/1, 259/31 i 259/34 obręb Brzeźnik, gmina Bolesławiec, powiat bolesławiecki, województwo dolnośląskie.

Po analizie dokumentacji stwierdzono, że przedłożony wniosek spełnia wymogi ustawowe wynikające z ustawy *o odpadach* oraz aktów wykonawczych do tej ustawy, w szczególności rozporządzenia Ministra Środowiska z dnia 11 maja 2015 r. *w sprawie odzysku odpadów poza instalacjami i urządzeniami* (Dz. U. poz. 796).

Decyzja swoim zakresem obejmuje przetwarzanie odpadów (wymienionych wprost w Tabeli nr 1) w procesie odzysku R5 (*Recykling lub odzysk innych materiałów nieorganicznych*), na terenie działek nr: 204/1, 259/31 i 259/34 obręb Brzeźnik, gmina Bolesławiec, powiat bolesławiecki, województwo dolnośląskie. Z przedłożonych dokumentów wynika, że wyrobisko poeksploatacyjne powstało w wyniku wydobywania kruszywa naturalnego ze złoża „Brzeźnik”, prowadzonego na mocy koncesji Marszałka Województwa Dolnośląskiego Nr 19/E/2010 z 19 listopada 2010 roku, a jego zasoby rozliczono dokumentacją geologiczną, zatwierdzoną decyzją Marszałka Województwa Dolnośląskiego Nr 34/2022 z 17 listopada 2022 roku. Zasoby złoża „Brzeźnik” zostały zatem rozliczone oraz wykreślone z bilansu krajowego. Koncesja na wydobywanie kruszywa naturalnego ze złoża „Brzeźnik” została wygaszona decyzją Marszałka Województwa Dolnośląskiego Nr 13/WE/2022 z 19 grudnia 2022 roku. Wniosek obejmuje przetwarzanie odpadów w części wyrobiska położonej na terenie działek nr: 204/1, 259/31 i 259/34. Pozostała część wyrobiska, położona na terenie działek nr: 204/1, 234/1, 241 obręb Brzeźnik, jest wypełniana odpadami na podstawie decyzji Marszałka Województwa Dolnośląskiego Nr O 286/2025 z 16 lipca 2025 roku, znak: DOS-I-IV.7244.127.2024.KZ. Z uwagi na fakt, iż wyrobisko poeksploatacyjne złoża „Brzeźnik” jest objęte dwoma różnymi decyzjami, Załącznik nr 1 do decyzji przedstawia teren, na którym będzie prowadzone przetwarzanie odpadów na mocy poszczególnych decyzji.

Dla terenu objętego wnioskiem obowiązuje decyzja Starosty Bolesławieckiego Nr 267/2015 z 7 grudnia 2015 roku, znak: ROŚ.6122.25.2015, w sprawie ustalenia kierunku rekultywacji gruntów położonych w granicach działek nr: 204/1, 234/1, 241, 242, 243, 259/31 oraz 259/34 obręb Brzeźnik, a zatem obejmuje działki objęte wnioskiem. Powyższa decyzja została wydana na podstawie ustawy z dnia 3 lutego 1995 r. *o ochronie gruntów rolnych i leśnych* (t.j. Dz. U. z 2024 r. poz. 82). Zgodnie z przedłożoną decyzją rekultywacyjną, Firma Wielobranżowa „ARSYL” sp. z o.o., jest obowiązana do rekultywacji w kierunku zadrzewieniowym m.in. działek objętych wnioskiem, tj. działek nr: 204/1, 259/31 i 259/34, obręb Brzeźnik. Teren działek nr: 204/1, 259/31 i 259/34, obręb Brzeźnik, został objęty miejscowym planem zagospodarowania przestrzennego, przyjętym Uchwałą NR XXXV/304/18 Rady Gminy Bolesławiec z dnia 26 września 2018 roku *w sprawie uchwalenia miejscowego planu zagospodarowania przestrzennego wsi Brzeźnik*. Zgodnie z zapisami planu, przedmiotowy teren jest oznaczony symbolem 1PG, którego przeznaczeniem podstawowym są obszar i teren górniczy, w tym wyrobiska górnicze, obiekty budowlane, urządzenia oraz instalacje.

Zgodnie z art. 42 ust. 4a pkt 2 ustawy *o odpadach*, m.in. do wniosku o wydanie zezwolenia na przetwarzanie odpadów przez wypełnianie terenów niekorzystnie przekształconych, posiadacz odpadów, z wyłączeniem jednostek budżetowych, dołącza dokument potwierdzający

prawo własności, prawo użytkowania wieczystego, prawo użytkowania albo umowę dzierżawy nieruchomości, o której mowa w art. 41b ust. 1 ustawy *o odpadach*. Wnioskodawca wykazał, że posiada prawo własności do przedmiotowego terenu, czego potwierdzenie stanowi umowa dzierżawy w formie aktu notarialnego Repertorium A numer 4191/2019 z 13 sierpnia 2019 roku, wraz ze zmieniającym go aktem notarialnym Repertorium A numer 4657/2024 z 17 października 2024 roku oraz aneksem Repertorium A numer 4650/2025 z dnia 29 października 2025 roku, a także umowa dzierżawy w formie aktu notarialnego Repertorium A numer 3592/2025 z 4 sierpnia 2025 roku, zgodnie z którymi, Firma Wielobranżowa „ARSYL” sp. z o.o., dzierżawi m.in. działki nr: 204/1, 259/31 i 259/34 obręb Brzeźnik, od Pani Barbary Stępień. Przedłożone umowa dzierżawy nieruchomości spełniają wymagania, o których mowa w art. 41b ustawy *o odpadach*.

Zgodnie z przedłożonym wnioskiem, maksymalna łączna ilość odpadów przetwarzanych w okresie roku nie może przekroczyć 330 000 Mg, natomiast w całym okresie prowadzenia działalności nie może przekroczyć ok. 699 000 Mg. Masa odpadów przeznaczona do wypełnienia części wyrobiska objętej wnioskiem, została określona na podstawie przeprowadzonych obmiarów wyrobiska, przy założeniu średniej gęstości odpadów na poziomie 1,6 Mg/m<sup>3</sup>. Obliczona i wskazana przez Wnioskodawcę objętość wyrobiska wynosi 436 892 m<sup>3</sup>. Objętość wyrobiska została obliczona na podstawie iloczynu średniej powierzchni wyrobiska i średniej wysokości wyrobiska. Przed wydaniem decyzji, Marszałek Województwa Dolnośląskiego, po wcześniejszym zawiadomieniu Stron, 4 listopada 2025 roku, dokonał oględzin terenu działek nr: 204/1, 259/31 i 259/34 obręb Brzeźnik, z użyciem bezzałogowego statku powietrznego. Prace terenowe zostały przeprowadzone przez pracowników Dolnośląskiego Biura Geodezji i Terenów Rolnych we Wrocławiu (DBGiTR). Celem oględzin było zobrazowanie ukształtowania terenu objętego wnioskiem, a także zweryfikowanie objętości terenu objętego wnioskiem, wskazanego przez Wnioskodawcę. Z przeprowadzonych oględzin został sporządzony protokół. Protokół wraz z załącznikami, został przekazany Stronie. Efekty prac w postaci ortofotomapy, chmury punktów oraz Numerycznego Modelu Terenu GRID zostały zarchiwizowane w przestrzeni dyskowej DBGiTR celem ewentualnego ich wykorzystania w przyszłości. W wyniku analizy danych zebranych w trakcie oględzin stwierdzono, że objętość części wyrobiska objętej wnioskiem wynosi 421 685 m<sup>3</sup>, a więc jest nieco mniejsza od wskazanej przez Wnioskodawcę. Różnice w zmierzonych i obliczonych objętościach wynikają z różnic między przyjętymi metodami obliczeniowym. Z uwagi na fakt iż różnice wynikają z różnych metod obliczeniowych, a nie z błędów obliczeniowych, przyjęto objętość wskazaną przez Wnioskodawcę.

Biorąc pod uwagę ustalony kierunek rekultywacji terenu, określono że powierzchniową warstwę o grubości od 1 m do 1,5 m, należy formować z wykorzystaniem odpadów o kodach: ex 17 05 04 (*Gleba i kamienie*) oraz ex 20 02 02 (*Gleba i kamienie*), a także z użyciem mas ziemnych niebędących odpadami, zgodnie z docelowym przeznaczeniem terenu.

Skład granulometryczny odpadów z podgrupy 17 01 będzie dostosowany do realizacji przedmiotowego przedsięwzięcia; odpady z podgrupy 17 01 nie będą kruszone w obrębie terenu niekorzystnie przekształconego.

Odpady przewidziane do odzysku nie będą magazynowane. W wyniku prowadzonego procesu przetwarzania odpadów nie będą powstawały odpady.

Termin obowiązywania decyzji określono zgodnie z art. 44 ust. 1 ustawy *o odpadach* oraz zgodnie z przedłożonym wnioskiem.

Ustalone w decyzji rodzaje odpadów, przeznaczone do odzysku oraz warunki ich odzysku w procesie R5 (*Recykling lub odzysk innych materiałów nieorganicznych*) są zgodne z załącznikiem nr 1 do rozporządzenia *w sprawie odzysku odpadów poza instalacjami i urządzeniami* oraz ustawy *o odpadach*.

Do wniosku zostały dołączone zaświadczenia o niekaralności, o których mowa w art. 42 ust. 3a pkt 1 lit. b oraz pkt 2 ustawy *o odpadach*, oraz oświadczenia, o których mowa w art. 42 ust. 3a pkt 3, pkt 4 lit. b oraz 5 ustawy *o odpadach*, złożone pod rygorem odpowiedzialności karnej, o której mowa w art. 42 ust. 3b ww. ustawy.

Wnioskodawca wykazał się możliwościami technicznymi i organizacyjnymi pozwalającymi należycie wykonywać działalność w zakresie przetwarzania odpadów. Proces przetwarzania odpadów prowadzony będzie przez osoby posiadające odpowiednie kwalifikacje w zakresie wykonywania określonych czynności związanych z wypełnianiem odpadami terenu niekorzystnie przekształconego zgodnie z warunkami określonymi w decyzji.

Biorąc pod uwagę rodzaje odpadów, które będą wykorzystywane w celu rekultywacji części wyrobiska położonej na terenie działek nr: 204/1, 259/31 i 259/34 obręb Brzeźnik, ma zastosowanie wyłączenie dotyczące obowiązku ustanowienia zabezpieczenia roszczeń przez posiadacza odpadów, o którym mowa w art. 48a ust. 2 pkt 1 ustawy *o odpadach*. Odpady o kodach: ex 17 01 01, ex 17 01 02, ex 17 01 03, ex 17 01 07, ex 17 05 04, ex 20 02 02, przewidziane do rekultywacji terenu są bowiem odpadami obojętnymi, wymienionymi wprost w Załączniku 1 do rozporządzenia *w sprawie dopuszczania odpadów do składowania na składowiskach*. Ujęte w decyzji rodzaje odpadów są wyodrębnione, poprzez zastosowanie przedrostka ex, z rodzajów odpadów określonych w *rozporządzeniu w sprawie odzysku odpadów poza instalacjami i urządzeniami*.

Zgodnie z art. 43 ust. 2 pkt 4 ustawy *o odpadach*, w decyzji określono warunki prowadzenia przetwarzania odpadów.

Przed wydaniem decyzji organ, zgodnie z art. 41 ust. 6a ustawy *o odpadach*, pismem z 26 listopada 2025 roku, znak: DOS-I-IV.7244.127.2024.KZ, zwrócił się z prośbą o opinię do Wójta Gminy Bolesławiec, właściwego ze względu na miejsce prowadzenia przetwarzania odpadów. Z uwagi na niewydanie opinii przez Wójta Gminy Bolesławiec we wskazanym terminie, zgodnie z art. 41 ust. 6b ustawy *o odpadach*, przyjęto, że wydano opinię pozytywną.

W warunkach decyzji zaznaczono, że należy mieć na uwadze zapisy art. 77 ust. 1 pkt 1 ustawy *Prawo wodne*, zgodnie z którym, zakazuje się wprowadzania odpadów do wód, w tym śródlądowych wód stojących, które, zgodnie z art. 23 ust. 2 ww. ustawy stanowią również wody znajdujące się w zagłębieniach terenu powstałych w wyniku działalności człowieka, niebędące stawami.

Stosownie do zapisów art. 61 § 1 i 4 ustawy *Kodeks postępowania administracyjnego*, organ poinformował Strony o wszczęciu postępowania. Stosownie do art. 10 § 1 ustawy *Kodeks postępowania administracyjnego*, organ umożliwił Stronom zapoznanie się z materiałem

dowodowym zgromadzonym w przedmiotowej sprawie. Nie wniesiono uwag do zebranego materiału.

Jak stanowi art. 41 ust. 1 i ust. 2 ustawy o *odpadach*, prowadzenie przetwarzania odpadów wymaga uzyskania zezwolenia. Zezwolenie na przetwarzanie odpadów wydaje, w drodze decyzji, organ właściwy odpowiednio ze względu na miejsce przetwarzania odpadów. Zatem na podstawie art. 41 ust. 3 pkt 1 lit. b ustawy o *odpadach*, organem właściwym do wydania decyzji jest Marszałek Województwa Dolnośląskiego.

Mając powyższe na uwadze orzeczono jak w sentencji.

### **Pouczenie**

Od decyzji Stronom służy odwołanie do Ministra Klimatu i Środowiska za pośrednictwem Marszałka Województwa Dolnośląskiego w terminie 14 dni od daty jej doręczenia (art. 127 § 1 i 2, art. 129 § 1 i 2 ustawy *Kodeks postępowania administracyjnego*). Odwołanie od decyzji należy kierować: na adres do doręczeń elektronicznych (ADE): AE:PL-78042-55780-RFSDA-20 bądź listownie na adres: Urząd Marszałkowski Województwa Dolnośląskiego, Wydział Instrumentów Środowiskowych, ul. Walońska 3-5, 50-413 Wrocław.

Przed upływem terminu do wniesienia odwołania Strony mogą zrzec się prawa do wniesienia odwołania wobec organu administracji publicznej, który wydał decyzję. Z dniem doręczenia organowi administracji publicznej oświadczenia o zrzeczeniu się prawa do wniesienia odwołania przez ostatnią ze Stron postępowania, decyzja staje się ostateczna i prawomocna (art. 127a § 1 i 2 ustawy *Kodeks postępowania administracyjnego*).

Decyzja podlega wykonaniu przez upływem terminu do wniesienia odwołania, jeżeli jest zgodna z żądaniem wszystkich Stron lub jeżeli wszystkie Strony zrzekły się prawa do wniesienia odwołania (art. 130 § 4 ustawy *Kodeks postępowania administracyjnego*).

#### **Załącznik:**

1. Załącznik graficzny nr 1 przedstawiający teren, na którym będzie prowadzone przetwarzanie odpadów na mocy decyzji Marszałka Województwa Dolnośląskiego Nr O 301/2026 z 23 stycznia 2026 roku, znak: DOS-I-IV.7244.95.2025.KZ.

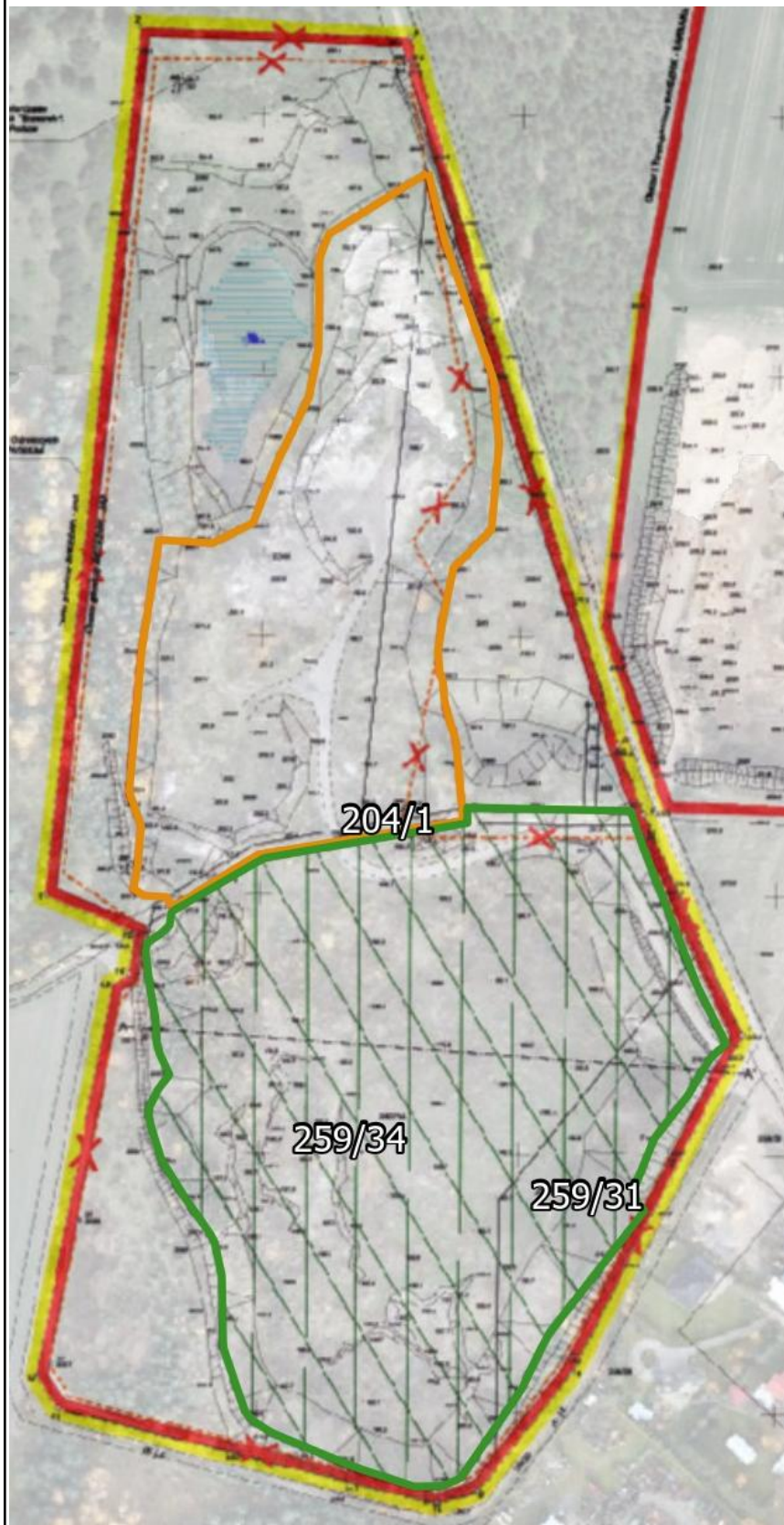
Marszałek Województwa Dolnośląskiego  
z up. Dyrektor Departamentu Ochrony Środowiska  
*Grzegorz Kubicki*  
/ - podpisany cyfrowo - /

#### **Otrzymują:**


1. Firma Wielobranżowa „ARSYL” sp. z o.o.  
Brzeźnik 133/1, 59-700 Bolesławiec  
ADE: AE:PL-12051-32713-EDFWD-14
2. Pani Barbara Stępień (adres w aktach sprawy)
3. DOS - I – aa


*Za wydanie decyzji wniesiono opłatę skarbową w wysokości 616 zł. Wpłaty dokonano przelewem na konto Gminy Wrocław, PKO BP S.A. 82 1020 5226 0000 6102 0417 7895.*

Załącznik graficzny nr 1 do decyzji Marszałka Województwa Dolnośląskiego NR O 301/2026 z 23 stycznia 2026 roku, znak: DOS-I-IV.7244.95.2025.KZ.



#### Legenda:

 – teren objęty decyzją Marszałka Województwa Dolnośląskiego NR O 301/2026 z 23 stycznia 2026 roku, znak: DOS-I-IV.7244.95.2025.KZ – działki nr 204/1, 259/31 i 259/34 obręb Brzeźnik.

 – teren objęty decyzją Marszałka Województwa Dolnośląskiego NR O 286/2025 z 16 lipca 2025 roku, znak: DOS-I-IV.7244.127.2024.KZ – działki nr 204/1, 234/1 i 241 obręb Brzeźnik.